

an aud ver

supplément jeunes 59

# LESTON

DANS  
CE NUMERO :

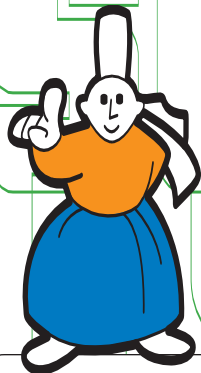
COMPRENDRE  
LES ÉLECTIONS  
MUNICIPALES

FEVRIER 2014

WWW.LOCTUDY.FR

# L'ESTRAN

ACTUALITÉS p1 > VIE DES ASSOCIATIONS p2 > DOSSIER p4 > CULTURE p6 > VIE DES ECOLES p7



## REJOINS, NOTRE RÉDACTION !

Tu vis à Loctudy, tu veux partager tes passions, hobbies, savoir-faire, expériences...

Adresse tes articles sur papier ou mieux par mail (format Word ou Open Office) à :

**Thierry Balanec**

Maison des associations,

9 rue de Poulpeye

29750 Loctudy.

E-mail :

[maisonassociation.loctudy@wanadoo.fr](mailto:maisonassociation.loctudy@wanadoo.fr)

Tu es passionné(e) de photo ou de vidéo...

La commune sélectionnera, pour ses éditions de L'Estran et son site Internet, les meilleures réalisations.



**En couverture :**

**Montage sur le thème de la pluie par l'école de Larvor**

Les élections constituent le temps fort de la vie démocratique et citoyenne locale. Un moment privilégié pour les plus jeunes, avec les enseignants ou leurs parents, d'observer et d'apprendre les rudiments du fonctionnement de notre démocratie et pour certains d'accomplir peut être pour la première fois leur devoir de citoyen.

Directeur de la publication : Joël PIÉTÉ

Coordinateur de la rédaction : Jean LAOUENAN

Maquette et mise en page : Thierry LOUARN Créations Graphiques 06 65 22 95 85

Impression : Imprimerie de l'Atlantique 02 98 60 70 41

ISSN 1283 5609.

Ont participé à ce numéro : Les élus, les enseignants et les bénévoles.

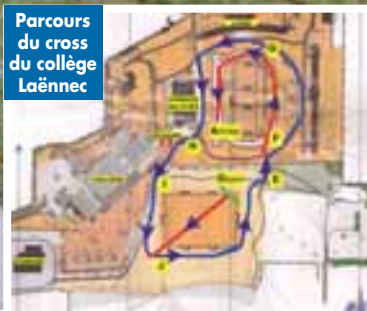
Crédits photographiques :

Mairie de Loctudy (sauf mentions particulières)





Parcours  
du cross  
du collège  
Laennec



## NOËLA PÉRON REMPORTE LE CROSS DU COLLÈGE LAENNEC

**Mardi 15 octobre, 10h35, parc du collège Laennec à Pont-l'Abbé. Une pluie battante cingle les visages. Parmi les 114 CM1 et CM2 inscrits à cette édition 2014 du cross du collège : Noëla Péron. Un objectif pour elle : la victoire. Partez !**

«Sur la ligne j'étais un peu stressée. Deux profs de gym nous ont libérés progressivement en maintenant une corde tendue. Je me suis dit qu'il fallait au plus vite être dans les premiers afin d'éviter les encombrements lors des rétrécissements. Je suis donc partie à fond et ai essayé de gérer mon effort après car il fallait tenir durant les 1km400 du parcours. Du coup nous étions dispersés, j'ai été doublée par quelques garçons mais il en restait beaucoup derrière ! Enfin la ligne d'arrivée, j'étais première et super heureuse» explique Noëla.

Noëla, 11 ans, est élève de CM2 à l'école de Larvor. Son expérience en matière de course à pied, une participation à «La Torche/Pont-l'Abbé».

«J'ai ma grande sœur, Marine en seconde au lycée Laennec, qui a participé au Championnat de France et j'espère, l'an prochain, faire partie de l'équipe d'athlétisme du collège» conclut Noëla.

A noter que Sylvie Camus-Le Pape, professeur de la classe, avait consacré les cours d'Education Physique et Sportive (EPS) du premier trimestre à la course à pied. Le travail paye !

Le cross du collège Laennec de Pont-l'Abbé réunit chaque année environ 400 participants du CM1 à la 3ème. Toutes les écoles primaires du secteur y sont invitées. Il est qualificatif pour la finale départementale qui, cette année, s'est déroulée à Plonéour-Lanvern. Malheureusement, bien que sélectionnée, Noëla n'a pas

pu y participer. Ce rendez-vous permet également à de nombreux CM1 et CM2 des écoles du Pays Bigouden de découvrir leur prochain établissement.





## AJL, EN ATTENDANT LE NOUVEAU LOCAL...

**Dès la fin des travaux, la grande nouveauté pour les membres de l'Association des Jeunes Loctudistes sera sans doute la prise en charge du local dont ils auront la gestion...**

«Depuis que nous l'attendons, il sera le bienvenu ce local !» s'exclame Steven Quiniou, le président d'AJL. «Nous occupons déjà de temps en temps les salles sous les tribunes du stade de Kergolven pour les réveillons et anniversaires des membres de l'association : l'endroit nous convient bien car, entre autres, nous pouvons mettre de la musique un peu fort sans déranger les voisins» rajoute-t-il.

Différentes réunions de travail ont déjà permis de jeter les pre-

mières bases d'un futur règlement intérieur répartissant également la cogestion de l'endroit avec l'équipe de Pacher Production. Un premier appel d'offres pour l'étalement du bâtiment est en cours. Par la suite, différents travaux d'aménagement seront à réaliser. Les jeunes se sont d'ailleurs proposés pour donner un coup de main «dans la mesure de nos compétences. On pourrait par exemple s'occuper de la décoration et des petits travaux d'agencement» conclut le président.

### DES SOIRÉES AU PROGRAMME

Le calendrier des soirées pour les mois à venir est établi : toujours dans la grande salle du Centre culturel LAC, les membres d'AJL organiseront le samedi 10 mai une soirée «Spring Break Party», puis, le samedi 9 août, leur maintenant traditionnelle «Soirée mousse».

**Président : Steven Quiniou,**  
tél : 06 79 29 20 15  
mail : [association.ajl@hotmail.fr](mailto:association.ajl@hotmail.fr)  
Facebook : [ajl Loctudy](#)







## PACHER PRODUCTION SILENCE. ON TOURNE !

**Cet hiver, l'équipe de Pacher Production se consacre quasi-exclusivement au tournage de vidéos...**

Après avoir réalisé des films pour diverses structures : les associations Fête Bretonne et AARDEUR de Plonéour-Lanvern, les jeunes de l'ULAMIR de Pluguffan et le Comité des fêtes de Pleuven, les membres de Pacher Production sont régulièrement sollicités. Au programme des derniers tournages, une fiction à la maison de retraite de Pen Alle et un reportage pour la caisse locale du Crédit Agricole de Pont-l'Abbé.

### A LA MAISON DE RETRAITE DE PEN ALLE

L'établissement de Pen Alle souhaitait participer au concours «Bien vivre ensemble en EHPAD» organisé par l'Agence Régionale de Santé et la Direction Régionale de la Jeunesse, des Sports et de la Cohésion Sociale. Le support, une fiction de trois minutes maximum, retraçant la réalité de la vie à la maison de Pen Alle. Cette vidéo mettant en scène le personnel de l'établissement, les bénévoles et les résidents a été présentée au jury en décembre.

Elle n'a malheureusement pas été primée mais a permis un échange constructif entre les générations.

### POUR LA CAISSE LOCALE DU CRÉDIT AGRICOLE

Après avoir remporté le prix «initiative jeune» puis le «coup de cœur du jury» lors des Trophées de la vie locale 2013 du Crédit Agricole du Finistère, la caisse locale de cette banque (Pont-l'Abbé) a sollicité l'équipe de Pacher Production afin de réaliser une vidéo à l'occasion de son centenaire. Ce reportage a été diffusé lors de l'Assemblée Générale de l'établissement, le 22 février dernier. Il était composé d'interviews de jeunes retraçant leurs visions de la banque, de sketches et d'interviews de deux chefs d'entreprises bigoudènes : Hénaff de Pouldreuzic et Structure (chantier naval) de Combrit.

**Président : Matthieu Béréhouc,  
tél : 06 69 00 97 34,  
mail : pacherprod@gmail.com  
Facebook : Pacher Production**



*Tournage à Pen Alle*



*Interview pour le Crédit Agricole*



*Pacher Production à Pluguffan*



DR

## ELECTIONS MUNICIPALES : À SAVOIR

**Les prochaines élections municipales auront lieu les 23 et 30 mars. A Loctudy, elles se dérouleront au scrutin proportionnel de liste à deux tours. Lors de ce scrutin, les électeurs désigneront les Conseillers municipaux et les Conseillers communautaires. Ces représentants du peuple sont élus pour six ans.**

**Au fait, comment ça marche ?**



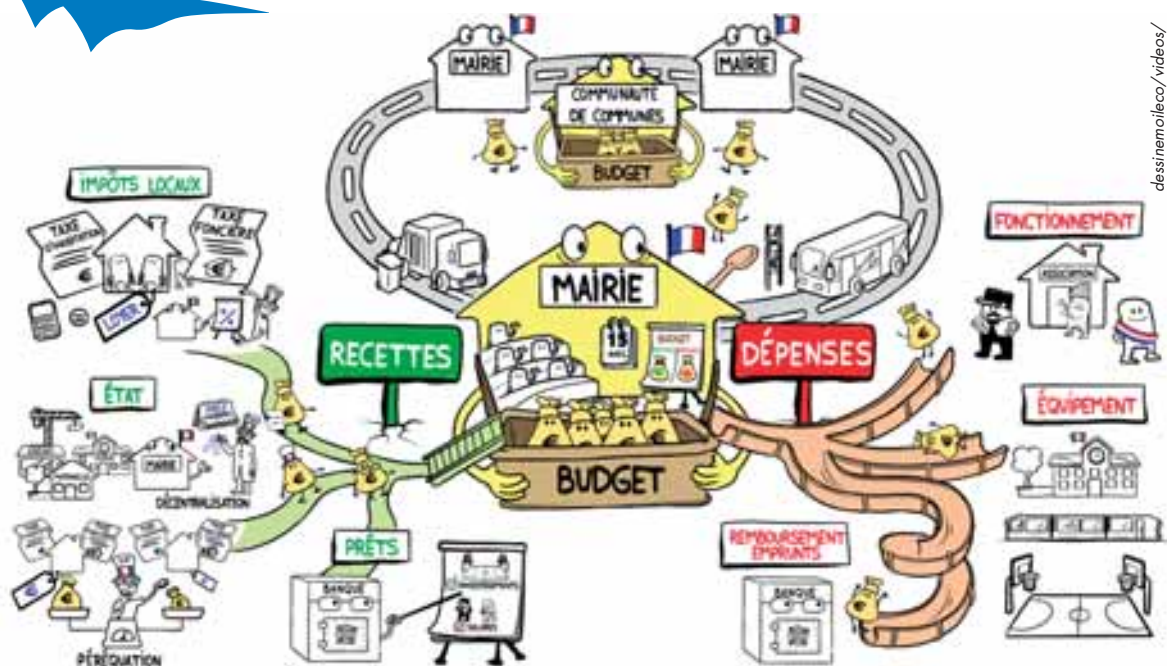
Loctudy est l'une des douze communes qui composent la Communauté de Communes du Pays Bigouden Sud (CCPBS), dont le siège est à Pont-l'Abbé. Les compétences des conseillers municipaux et des Conseillers communautaires sont complémentaires.

### QUEL EST LE RÔLE DU CONSEIL MUNICIPAL ?

La première mission du Conseil municipal sera d'élire un Maire. Le conseil municipal représente les habitants et règle, par ses délibérations, les affaires de la commune : vote du budget, approba-

tion du budget exécuté, gestion du patrimoine communal, décision de travaux, octroi de certaines aides... A Loctudy, il doit se réunir au moins une fois par trimestre ou sur demande motivée d'au moins le tiers de ses membres. A noter que le Conseil municipal doit être composé d'autant de femmes que d'hommes, avec alternance obligatoire une femme, un homme. Le Maire, quant à lui, est le représentant de l'exécutif et responsable de la gestion du budget. Il est également l'agent de l'État pour les fonctions d'état civil, d'ordre public, d'organisation des élections et de délivrance de titres réglementaires.





dessinmoleco/videos/

## COMMENT SE PRÉPARE ET SE VOTE UN BUDGET COMMUNAL ?

Le budget communal est le document qui prévoit et autorise les recettes et les dépenses de la commune. La préparation du budget relève du maire et est assurée par les services financiers de la commune. Elle nécessite une évaluation des dépenses et des recettes pour l'année à venir. Le budget est voté par le Conseil municipal. A Loctudy, la tenue d'un débat d'orientation budgétaire dans les deux mois précédant le vote du budget est obligatoire. Il permet d'informer le Conseil municipal sur la situation financière de la commune et de présenter les grandes orientations pour l'année à venir. Les budgets communaux doivent toujours être votés en équilibre réel et sincère et suivant un calendrier établi par la loi.

## ET LES CONSEILLERS COMMUNAUTAIRES ?

Les Conseillers communautaires composent l'organe délibérant de la communauté de communes. Etablissement Public de Coopération Intercommunale (EPCI), la Communauté de Communes du Pays Bigouden Sud permet

d'assurer certaines prestations communes à l'ensemble des villes (ramassage des ordures ménagères, gestion de la distribution de l'eau...) et d'élaborer de véritables projets de développement économique, d'aménagement ou d'urbanisme dans l'intérêt de tous. Nul ne peut être Conseiller communautaire s'il n'est pas Conseiller municipal.



## COMMENT PUIS-JE VOTER ?

Tout d'abord, voter est un devoir. Il faut être inscrit sur les listes électorales. La date limite pour voter à ces élections était le 31 décembre dernier.

Pour s'inscrire il faut :

- être de nationalité française citoyen de l'Union européenne
- être âgé d'au moins 18 ans la veille du 1er tour de scrutin
- jouir de ses droits civils et politiques (y compris dans leur pays pour les étrangers)

## ET SI UN JOUR JE SOUHAITE ME PRÉSENTER AUX ELECTIONS MUNICIPALES ?

Il faut avoir au minimum 18 ans, être de nationalité française ou ressortissant d'un État de l'Union européenne. Vous devez jouir de vos droits électoraux et avoir une attache avec la commune (y être électeur ou inscrit au rôle des contributions directes). Des cas d'incapacités ou d'incompatibilités résultent de certaines fonctions (agent communal...) ou de liens de parenté (dans les communes de plus de 500 habitants, le nombre d'ascendants, descendants, frères et sœurs membres d'un conseil municipal est limité à deux).



DR



## LES COURS DE THÉÂTRE DE L'AMICALE LAÏQUE

**Depuis maintenant trois ans, Marie-Renée Falcher, bénévole à l'Amicale Laïque, anime des cours de théâtre pour les jeunes au Centre culturel LAC.**

« Cette saison, la troupe est composée de huit élèves. Nous travaillons une pièce depuis maintenant cinq mois et une première représentation officielle est programmée pour le dimanche 29 juin à 18h30 » explique Marie-Renée.

Sur scène : Anzia, Camille, Emma, Evan, Lea, Louna, Maxence et Orlane, deux garçons et six filles âgés de huit à quatorze ans qui apprennent à occuper l'espace et à s'exprimer en parlant fort. « Le théâtre, c'est à la fois drôle et fou. On peut se lâcher et on ne s'en prive pas ! » déclare Louna. « Nous sommes tous un peu timides au début, mais après quelques heures, c'est fini. Le premier cours, c'était pour

essayer et j'ai très rapidement décidé de continuer » rajoute Emma.

La pièce, intitulée « Ce soir on dort chez vous », a été imaginée et mise en scène par Marie-Renée. « Elle raconte les aventures d'ados du 9-3 qui découvrent la campagne. Ils sont logés dans un château. Un gros décalage entre deux univers, déjà rien qu'au niveau de la façon de s'exprimer » explique Anzia.

A noter que, comme l'an passé, un galop d'essai est programmé à la résidence de Pen Alle courant avril. Une première approche d'un public pour la troupe dont les familles seront invitées.

**Pratique :**  
Les cours se déroulent le mercredi de 15h à 17h.  
Marie-Renée Falcher :  
02 98 87 94 45 ou 06 31 02 18 03





## A LA DÉCOUVERTE DE LA PRÉHISTOIRE

*Parmi les nombreux événements qui ont ponctué ce début d'année à l'école Jules-Ferry, votre Supplément Jeunes vous propose de découvrir le travail sur la préhistoire des CE2 et CM1 de la classe de Thierry Helleux et leur visite du site archéologique de Menez Dregan...*

**A**près un travail de découverte en classe, afin d'appréhender plus concrètement la vie des hommes préhistoriques, les élèves se sont rendus en octobre au Centre d'interprétation des sites archéologiques de Plouhinec, près d'Audierne. A cet endroit, les enfants ont découvert deux sites datant du néolithique, Pors Poulhan et la pointe du Souc'h, et un site paléolithique, la grotte de Menez Dregan. Une remontée dans le temps jusqu'à - 700 000 ans !

Site-clé pour la connaissance du Paléolithique inférieur du Nord-Ouest de la France, la grotte de Menez Dregan est connue pour avoir livré des structures de combustion et des restes de foyers parmi les plus anciens jamais découverts. Ce site est aussi intéressant du fait de la conservation de restes osseux, qui permettent de

dire que l'homme préhistorique de Menez Dregan (un Homo Heidelbergensis), consommait de grands herbivores.

### *Dans la peau d'un homme préhistorique*

Sur place, les élèves sont entrés dans la peau d'un homme préhistorique : allumer un feu en percutant deux silex ou en produisant de la chaleur grâce au frottement de deux éléments, polir des pierres afin de créer un outil ou un bijou... autant de découvertes qui ont permis de réfléchir au quotidien des premiers hommes.

Par ailleurs, les autres classes travaillent également sur leurs programmes respectifs : les CP/CE1 de Sandrine Rannou autour du projet «chorale» de la circonscription avec une rencontre des autres écoles programmée en juin, les Grande Section/CP de Ra-



chel Le Vu continuent la découverte du cinéma avec des sorties régulières au cinéma d'Eckmühl, quand chez les Petite Section et Moyenne Section de Patricia Chauvet la Russie est au programme avec de nombreuses lectures d'albums. A noter également que les élèves de CM1/CM2 de Claudine Frégné et la classe de Thierry Helleux profitent régulièrement de la proximité du complexe sportif avec des séances de handball et de badminton.



## AU CŒUR DE L'ACTUALITÉ À LARVOR

**Les mauvaises conditions météo, les Bonnets rouges, en complément du programme «traditionnel», on colle à l'actualité à l'école de Larvor durant ce premier semestre...**

**E**n Cycle 1, les enfants ont découvert les notions de météo. Très prévisible, ce premier travail tournait autour... de la pluie. Gouttes, bottes, parapluie, flaques... autant de mots qui ont permis, après explications de la maîtresse, de créer un roman-photo, les élèves étant acteurs et photographes. Cette œuvre en appellera d'autres. Ils ont aussi partagé des découvertes d'albums sur le même thème. A noter également qu'au cours du mois

d'avril, une classe de découverte est programmée à Douarnenez.

La classe de Tony (cycle 2), continue à travailler sur le thème de la cuisine. Toutes les deux semaines, le jeudi, les élèves accompagnés d'un parent, miment un petit plat. La dégustation se fait le vendredi. Une bonne façon de terminer la semaine ! En sciences, les enfants ont découvert le contenu des pelotes de réjection de rapaces. Ils y ont trouvé des os de petits rongeurs qu'ils ont comparés aux os du squelette humain. Ce travail sur la chaîne alimentaire, très apprécié des élèves, sera poursuivi en classe de découverte à Douarnenez. La classe a également conçu un blog à destination des parents.

La découverte de l'histoire à travers la découverte de monuments historiques fait partie du travail **des cycles 3** : à partir de l'église de Lanvern, entre autres, dont le

*Travail sur l'histoire en cycle 3*



clocher fut rasé à la fin du 17<sup>ème</sup> siècle en répression de la révolte des Bonnets rouges, les élèves ont découvert ce pan de l'histoire du Pays Bigouden dont les rebelles portaient des bonnets... bleus. A venir, une visite de l'abbaye de Landevennec avec la découverte des méthodes de l'archéologie en avril puis le manoir de Kerazan en juin. A noter que ce déplacement se fera à vélo, une façon d'associer culture et EPS.

*Cours de cuisine en cycle 2*







## TOUS EN PISTE À LA DÉCOUVERTE DE L'UNIVERS DU CIRQUE !

*Cette année à l'école Saint-Tudy, le cirque est le thème de travail principal. Ces derniers mois ont été riches en découvertes et émotions...*

Dans le cadre de leur projet d'année et en attendant la venue du chapiteau à l'école, tous les enfants se sont rendus, le 13 décembre, au Cirque de Noël, à Quimper. L'occasion pour eux d'assister à des numéros impressionnants. Pendant près d'une heure et demie, les différents artistes et les animaux, se sont succédés pour offrir un spectacle magique !

Suite à cette représentation, tous les enfants attendaient avec grande impatience la semaine cirque.

Le samedi 18 janvier, ils ont accueilli les artistes du Cirque Alexandro Klising. Dès le lundi et pendant toute la semaine, ils ont été initiés aux arts du cirque, sous le chapiteau installé place de la Mairie. Ils ont tout d'abord découvert les différents ateliers (boule, fil, trapèze, rouleau américain, acrobaties), puis le jeudi, ils ont choisi leur activité en vue du spectacle.

Le vendredi soir, lors de la re-

présentation, les enfants étaient fiers de présenter leurs numéros aux familles et amis venus nombreux. Le spectacle, alternant les prestations des enfants et celles des professionnels du cirque, a conquis le public. Tous étaient « bluffés » de voir ce que les artistes en herbe ont réalisé en seulement quelques jours ! Cette semaine inoubliable aura permis à chacun de développer de nouvelles compétences. Des étoiles plein les yeux, elle restera gravée dans les mémoires des petits et des grands.

Samedi 22 février, place à de nouvelles aventures ! Les enfants du CE1 au CM2 se rendront à Arreau, dans les Pyrénées, pour leur classe de neige tant attendue. Ils vivront leur séjour aux côtés des élèves de l'école Saint-Joseph, de Penmarc'h. Suite à leur correspondance, ils feront enfin connaissance. Ski, visites ponctueront cette belle semaine à venir.



# BIENTÔT 16 ANS !

## PENSEZ AU RECENSEMENT

**Qui ?** → Tous les Français, filles et garçons âgés de 16 ans.

**Où ?** → À la mairie du domicile, ou pour certaines communes, par internet ([www.mon.service-public.fr](http://www.mon.service-public.fr)).

**Pourquoi ?** → Pour vous enregistrer et permettre votre convocation à la journée défense et citoyenneté. L'attestation de recensement est obligatoire pour l'inscription à tout examen ou concours soumis au contrôle de l'autorité publique.



**OBJECTIF  
CITOYEN**

LE PARCOURS DE CITOYENNETÉ



MINISTÈRE  
DE LA DÉFENSE

**SGA**  
Service général pour l'armement

DIRECTION  
DU SERVICE NATIONAL

[www.defense.gouv.fr/jdc](http://www.defense.gouv.fr/jdc)

### RENSEIGNEMENTS ET CONTACTS RÉGION NORD-OUEST

**BSN Rennes** › Départements 44 / 35 / 53 › 02 23 44 50 01

**CSN Brest** › Départements 22 / 29 / 56 › 02 98 37 75 58

**CSN Caen** › Départements 14 / 50 / 61 › 02 31 38 47 50

**CSN Angers** › Départements 37 / 72 / 49 / 85 › 02 44 01 20 50/60

**CSN Rouen** › Départements 27 / 28 / 76 › 02 32 08 20 85/40

**CSN Tours** › Département 41 › 02 47 77 21 71

**CSN Orléans** › Départements 18 / 36 / 45 › 02 38 65 21 33

BSA/SFAC/PGT Imprimeries

